



Modell 17

Cool Wool 2000 Pullunder
Größe 36/38 und 40/42

Die Angaben für Größe 40/42 stehen in Klammern. Steht nur eine Angabe, so gilt diese für beide Größen.

Material: Lana Grossa Qualität „Cool Wool 2000“, 100 % Merino extrafein, ca. 550 (600) g Grün (Fb 553), Stricknadeln Nr. 4 und 7 Knöpfe von UNION KNOPF, Art. 48370, Gr. 23, Fb 36.

Bündchenmuster: 3 M re, 3 M li im Wechsel.

Grundmuster: Glatt re (Hir re, Rückr li).

Zackenmuster (21 M): Siehe Diagramm 1. Dargestellt sind nur Hirn. In den Rückr M str., wie sie erscheinen. Die 1. – 30. R 1 x arb., dann die 3. – 30. R stets wdh. 1 Kästchen = 1 M und 2 R.

Zopfmuster (16 M): Siehe Diagramm 2. Dargestellt sind nur Hirn. In den Rückr M str., wie sie erscheinen. Die 1. – 10. R stets wdh. 1 Kästchen = 1 M und 2 R.

Rautenmuster (26 M): Siehe Diagramm 3. Dargestellt sind nur Hirn. In den Rückr M str., wie sie erscheinen. Die 1. – 26. stets wdh. 1 Kästchen = 1 M und 2 R.

Blendenmuster: 1 M re, 1 M li im Wechsel.

Betonte Abnahmen: Rechter Rand: Randm, 2 M re, 1 einfscher Überzug (= 1 M re abk., die folg. M re str., dann die abgh. M überziehen). Linker Rand: 2 M re zustr., 2 M re, Randm.

Betonte Zunahmen: Rechter Rand: Randm, 2 M re, aus dem Querfaden zur folg. M 1 M re verschränkt herausstr. Linker Rand: aus dem Querfaden zur folg. M 1 M re verschränkt herausstr., 2 M re, Randm.

Maschenprobe: 22 M und 30 R = 10 x 10 cm (Grundmuster mit Nadeln Nr. 4)

Rückenteil: 129 (135) M mit Nadeln Nr. 4 anschlagen und 8 cm im Bündchenmuster str., dabei in der 1. R = Hirn M wie folgt einteilen: Randm, 2 M re, * 3 M li, 3 M re, ab * stets wdh., 3 M li, 2 M re, Randm. In der letzten Rückr gleichmäßig verteilt 3 (1) M abn. = 126 (134) M. In der folg. Hirn M wie folgt einteilen: Randm, 12 (16) M Grundmuster, 21 M

Zackenmuster, 16 M Zopfmuster, 26 M Rautenmuster, 16 M Zopfmuster, 21 M Zackenmuster, 12 (16) M Grundmuster, Randm. In 15 (16) cm Gesamthöhe für die Hüftschräge 1 x 1 M beids. abn., dann in jeder 10. R noch 5 x 1 M beids. abn., dabei stets betonte Abnahmen arb. In 38 (39) cm Gesamthöhe für die

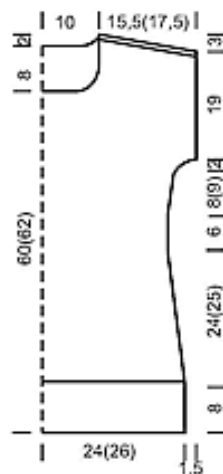


Diagramm 1

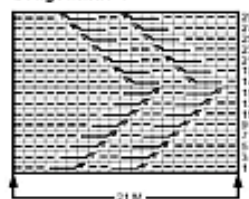


Diagramm 2

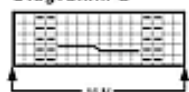
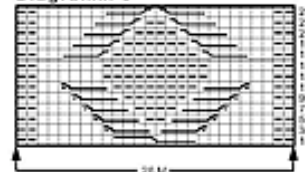


Diagramm 3



Seitenschräge 1 x 1 M beids. zun., dann in jeder 10. (12.) R noch 2 x 1 M beids. zun., dabei stets betonte Zunahmen arb. In 46 (48) cm Gesamthöhe für die angestrickten Ärmel 1 x 2 M beids. zun., dann in jeder 2. R 1 x 2 M und 1 x 3 M beids. dazu anschlagen = 134 (142) M. Nach 19 cm Ärmelhöhe für die Schulterschräge 1 x 7 (8) M abk., dann in jeder 2. R 2 x 7 M und 3 x 8 M (4 x 8 M und 1 x 9 M) abk. In 68 (70) cm Gesamthöhe für den Halsausschnitt die mittl. 20 M abk. Für die Rundung in jeder 2. R 2 x 6 M abk.

Vorderteil: Gleich wie das Rückenteil str., jedoch bereits in 60 (62) cm Gesamthöhe für den Halsausschnitt die mittl. 22 M abk., dann in jeder 2. R 1 x 3 M, 1 x 2 M und 6 x 1 M abk. Die Schulterschräge an der linken Schulter bereits nach 18 cm Ärmelhöhe beginnen, an der rechten Schulter wie beim Rückenteil erst in 19 cm Ärmelhöhe.

Fertigstellung: Teile lt. Schnitt spannen und leicht anfeuchten. Für die Verschlussblenden 11 M mit Nadeln Nr. 4 anschlagen und im Blendenmuster str.: Randm, * 1 M re, 1 M li, ab * stets wdh., 1 M re, Randm. In ca. 17 cm Gesamthöhe M stilllegen. 2. Blende ebenso str., jedoch 4 Knopflöcher einarb.: Randm, 3 M str., 2 M abk., restl. M str. in der folg. Rückr die abgeketteten M wieder anschlagen. Das 1. Knopfloch in 2,5 cm Gesamthöhe, die restl. 3 Knopflöcher im Abstand von je 4 cm einstr. Verschlussblende mit Knopflöchern an die linke Schulter am Vorderteil annähen, die andere Blende an die linke Schulter am Rückenteil annähen. Rechte Schulternaht schließen. Aus dem Halsausschnitt 111 M auffassen und die je 11 stillgelegten M der Blenden dazu nehmen = 133 M. Mit Nadeln Nr. 4 str.: Die je 11 M der Blenden weiterhin im Blendenmuster, die aufgefassen 111 M im Bündchenmuster, dabei mit 3 M re beginnen und enden. Gleichzeitig in die Blende des Vorderteils in gleichmäßigen Abständen noch 3 weitere Knopflöcher einstr. In ca. 18 cm Kragenhöhe alle M abk., wie sie erscheinen. Die Blendenschmalseiten am äußeren Ärmelrand übereinander legen und miteinander verbinden. Aus dem Ärmelrändern je 62 M auffassen. Mit Nadeln Nr. 4 im Bündchenmuster 3 cm str., dann M abk., wie sie erscheinen. Seiten und Ärmelnähte schließen. Knöpfe annähen.

Zeichenerklärung:

☐ = 1 M re

☐ = 1 M li

☐☐☐ = 3 M auf 1 Hilfsnadel vor die Arbeit legen, 1 M li, dann die M der Hilfsnadel re

☐☐☐☐ = 1 M auf 1 Hilfsnadel hinter die Arbeit legen, 3 M re, dann die M der Hilfsnadel li

☐☐☐☐☐ = 4 M auf 1 Hilfsnadel vor die Arbeit legen, 1 M re, dann die M der Hilfsnadel re

☐☐☐☐☐ = 1 M auf 1 Hilfsnadel hinter die Arbeit legen, 4 M re, dann die M der Hilfsnadel re

☐☐☐☐☐☐ = 4 M auf 1 Hilfsnadel vor die Arbeit legen, 1 M li, dann die M der Hilfsnadel re

☐☐☐☐☐☐☐ = 1 M auf 1 Hilfsnadel hinter die Arbeit legen, 4 M re, dann die M der Hilfsnadel li

☐☐☐☐☐☐☐☐ = 4 M auf 1 Hilfsnadel vor die Arbeit legen, 4 M re, dann die M der Hilfsnadel re

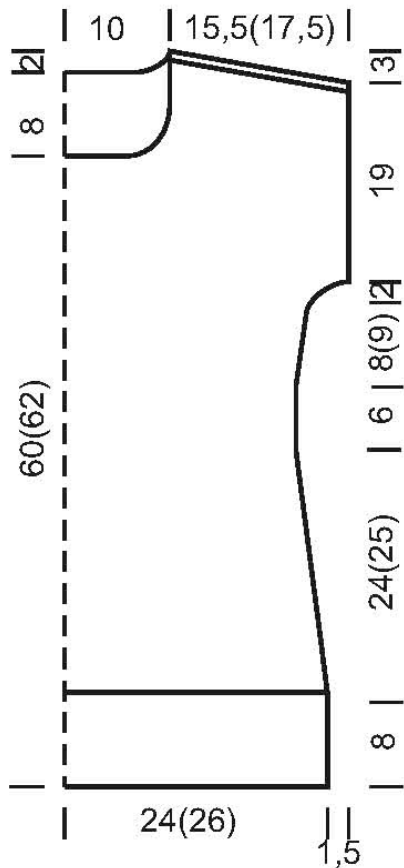


Diagramm 1

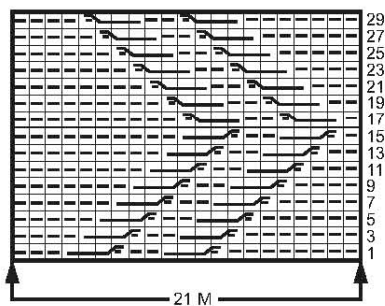


Diagramm 2

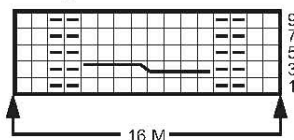
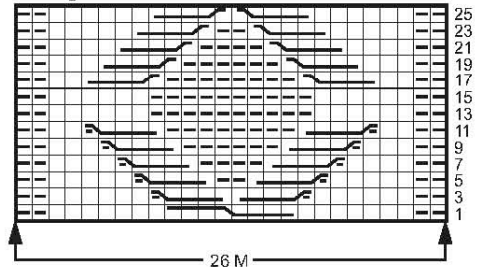


Diagramm 3



Zeichenerklärung:

□ = 1 M re

▣ = 1 M li

▢ = 3 M auf 1 Hilfsnadel vor die Arbeit legen, 1 M li, dann die M der Hilfsnadel re

▣ = 1 M auf 1 Hilfsnadel hinter die Arbeit legen, 3 M re, dann die M der Hilfsnadel li

▢ = 4 M auf 1 Hilfsnadel vor die Arbeit legen, 1 M re, dann die M der Hilfsnadel re

▣ = 1 M auf 1 Hilfsnadel hinter die Arbeit legen, 4 M re, dann die M der Hilfsnadel re

▢ = 4 M auf 1 Hilfsnadel vor die Arbeit legen, 1 M li, dann die M der Hilfsnadel re

▣ = 1 M auf 1 Hilfsnadel hinter die Arbeit legen, 4 M re, dann die M der Hilfsnadel li

▢ = 4 M auf 1 Hilfsnadel vor die Arbeit legen, 4 M re, dann die M der Hilfsnadel re